

Student project work
on

wild animals - Conservation
ವಿವಿಧ ಪ್ರಾಣಿಗಳು - ಸಂರಕ್ಷಣೆ

Submitted
by

M. Maheswari
3rd BZC

Gr. Devi 3rd BZC

(collected the information
from papers).

G. Devi

M. Maheswari

Thyamma

05/12/17

Unit 1 - Introduction

1. The first part of the course is an introduction to the subject. It covers the basic concepts and terminology of the field. This section is designed to provide a solid foundation for the more advanced topics that will be covered in the following weeks. The material is presented in a clear and concise manner, with plenty of examples and exercises to help you understand the concepts. The second part of the course is a series of lectures on the history and development of the field. These lectures will provide you with a broader perspective on the subject and its evolution over time. The third part of the course is a series of practical exercises and projects. These will allow you to apply the concepts you have learned in a real-world context. The final part of the course is a series of case studies and discussions. These will help you to develop your critical thinking and problem-solving skills. The course is designed to be both challenging and rewarding, and we hope that you will find it to be a valuable experience.

Objectives:

- 1. Understand the basic concepts and terminology of the field.
- 2. Develop a solid foundation for the more advanced topics.
- 3. Apply the concepts learned in a real-world context.
- 4. Develop critical thinking and problem-solving skills.

Assessment:

- 1. Written assignments and essays.
- 2. Practical exercises and projects.
- 3. Case studies and discussions.
- 4. Final examination.

"డైవీ సార్వజ్ఞ" మరణించారు. జన సమయోనికి మనవుడు లోపానికి దువంబం
 2889 గిది. కాని మనవుడు విజ్ఞన వంతుడు కానంతవరకు ప్రకృతిని చలకొగిన మన
 సభ్యం ప్రాకృతికమైనది. కాని ప్రస్తుతం మనవుడు ఈ పరిస్థితిని మార్చుకున్నాడు. ↓



పర్యావరణాన్ని తన చర్యల ద్వారా
 తిరుగులేని రీతిలో ప్రభావితం
 చేస్తూ, జీవ వైవిధ్యాన్ని దెబ్బతీస్తున్న
 మానవుడు, ఆ జీవ వైవిధ్యాన్ని
 కాపాడాలని చేస్తున్న ప్రయత్నాలు
 కూడా ఒక రకమైన కృత్రిమ ఎంపికే
 అని, ఇందువల్ల జీవ వైవిధ్యం
 తిరుగులేని రీతిలో దెబ్బతిని
 సరికొత్త ప్రమాదాలు
 సంభవిస్తాయని జీవ, పర్యావరణ
 పరిరక్షకులు ఆందోళన వ్యక్తం
 చేస్తున్నారు.

వన్యప్రాలు - ఆర్థిక ప్రాధాన్యం :-

ఈనాడు మనకు లెరిసిన అనేక వల ఎండు వృక్షాలలో కాళ్ళి
 వంపల జాతుల నుండి మూత్రము మనవుడు ఆర్థిక లాభాన్ని పొందుతున్నాడు

=> జంతువుల నుండి లభించే వాటిలో ముంసం, పాలు, వెంట్రుకలు, చర్మం
 వంటివి ప్రధానమైనవి.

=> అదిమ మనవుడు తన ఆహారం కొనసాగించే వృక్షాలను వాడుకొనాడు.
 కాని ప్రస్తుతం చట్టరీత్యా నాశం.

=> నేడు అడవి వృక్షాలకు బదులుగా మనవుడు జంతువులు, మేకలు, ప్రా
 చుపాలు, పండ్లులు ఆహారంగా వాడుతున్నాం.

=> జంతువుల చర్మం నుండి తీయ్య వస్త్రాలు, పాద రక్షణలు, బెల్లు, తొలుబావు
 తయారు చేస్తారు.

=> జంతువుల కాళ్ళు నుండి నూనెల తయారు చేస్తారు.

ఉదా: కాడ్ లెవర్ నూనెల వేటమిన్ - A + D లు పుంటాయి.

=> జంతువుల క్రీడలనుండి 'విగ్గెల్', బుడె, గుల్లి క్రీడల నుండి 'బెల్ లాని' తయారు చేస్తారు.

=> ఇలా ఎన్నో ఉపయోగాలు మనకు ఉన్నాయి, వాటి "వైవిధ్యం - విలక్షణతలను" నుండి ఈ క్రింది వటాల ద్వారా ఏర్పాటు చేయండి - - - !



గోల్డ్ ఫిష్



ఆరెన్జోలా



ఆప్టన్ హుండ్

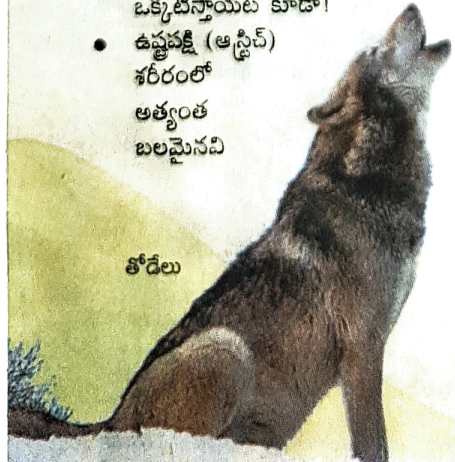
- ఫైమింగో పక్షులు వుట్టినప్పుడు బూడిదరంగు శరీరంతో, తెల్ల ఈకలతో ఉంటాయి. కానీ పెద్దవయ్యేకొద్దీ వాటి శరీరం ఆరెంజ్ కలర్ లోకి మారుతుంది. దానికి కారణం అవి కెరోటిన్ ఎక్కువగా ఉండే ఆహారాన్ని తీసుకుంటాయి!
- మనుషుల్లాగే హంసలు కూడా తమ పిల్లల్ని వీవు మీద ఎక్కించుకుని తిప్పతూ ఆడిస్తాయి!
- ఆరెన్జోలా అనే పక్షులు గుంపులు గుంపులుగా జీవిస్తాయి. అయితే ప్రతి గుంపులోనూ తప్పకుండా మగ పక్షులకు రెట్టింపు సంఖ్యలో ఆడ పక్షులు ఉండేలా చూసుకుంటాయి!
- ఈల్ చేప పొడవుగా ఉంటుందని అందరికీ తెలుసు. కానీ లంగ్ ఫిష్ జాతి చేపలు ఏకంగా ఆరడుగుల పొడవు పెరుగుతాయి. 25 పౌండ్ల వరకూ బరువు తూగుతాయి!
- హెక్టోహాగ్ గుండె నిమిషానికి మూడు వందలసార్లు కొట్టుకుంటుంది!
- ఏనుగులు తమ పిల్లలకు క్రమశిక్షణను నేర్పుతాయి. గుంపుతో కలిసి ఉండటం, గొడవలు పడకుండా ఉండటం ఎలాగో స్పర్ష ద్వారా, రకరకాల శబ్దాల ద్వారా వివరిస్తాయి. పొరపాటున పిల్లలు వద్దటి తప్పితే తొండంతో ఒక్కటిస్తాయంటు కూడా!
- ఉప్టెక్సి (ఆస్ట్రేలియన్) శరీరంలో అత్యంత బలమైనవి

విలక్షణం... వైవిధ్యం

- కాళ్లు, అవి ఒక్క తన్ను తన్నితే మనిషి కాదు. బలమైన సింహం కూడా నేలకూలాల్సిందే!
- కోకిల తర్వాత అంత మధురంగా పాడగల పక్షి... కార్డినల్. ఎర్రటి శరీరంతో ఎంతో అందంగా ఉండే ఈ పక్షి ఆమెరికాలో ఎక్కువగా కనిపిస్తుంది!
- చీమలు తమ తోటి చీమలకు సమాచారం ఎలా అందిస్తాయో తెలుసా! తమ శరీరం నుంచి ఒక రసాయనాన్ని విడుదల చేస్తాయి. దానిని గుర్తించి మిగతా చీమలు అనుసరిస్తాయి!
- ప్రపంచంలో దాదాపు మూడు వేల రకాల దోమలున్నాయి. కానీ కేవలం మూడు రకాల దోమలు మాత్రమే వ్యాధులకు కారణమవుతాయి! అయితే నిజానికి దోమలకు మనుషుల కంటే గుర్రాలు, పక్షుల రక్తం నచ్చుతుందట!
- పులులకు ఒంటరిగా ఉండటం చాలా ఇష్టం. అవి రాత్రిపూట ఒంటరిగా వేలకు వెళ్ళడానికి మొగ్గుచూపుతాయి!
- జీబ్రాలు ఆరెంజ్ కలర్ ని గుర్తించలేవు!
- ఆప్టన్ హుండ్ జాతి కుక్కలు మొరగలేవు!
- రొయ్యలన్నీ మగవిగానే పుడతాయి. కాస్త పెరిగాక అవి ఆడవిగా మారతాయి!

- ప్రపంచంలోనే అత్యంత పెద్ద పక్షి ఆస్ట్రేలియన్ కానీ విచిత్రమేమిటంటే... దాని మెదడు దాని కన్నుకంటే చిన్నగా ఉంటుంది!
- పిల్లులకు అక్షరాలా వంద స్వరపేటికలు ఉంటాయి!
- జంతువులకే దారాజు సింహం! కానీ అది ప్రవృత్తాంతపు ఎలుగుబంటిని చూస్తే పారిపోతుంది. ఎందుకంటే దానిముందు సింహం బలం ఎందుకూ ఎనికీరాయి!
- ఎద్దులు నలుపు, తెలుపు తప్ప మరే రంగునూ గుర్తించలేవు! అలాగే అవులు ఎరుపు, ఆకువచ్చ రంగుల్ని గుర్తించలేవు!
- హార్నెడ్ టూడ్ అనే కుప్పకు కోపం రాకూడదు. ఒకవేళ వస్తే అది తన కళ్ళనుంచి రక్తాన్ని చిమ్ముతుంది!
- గోల్డ్ ఫిష్ కి షార్ప్ టెస్ట్ మెమరీ లాస్ ఉంది. ప్రాణం అది ఏ విషయాన్నైనా మూడు సెకన్ల కంటే ఎక్కువ గుర్తుపెట్టుకోలేదు!
- అత్యంత వేగవంతమైన జంతువు అని చెప్పుకునే చిరుతపులికి ఓ వీకెనెస్ ఉంది. అదేంటంటే, అది గట్టిగా అరవలేదు. ఒకవేళ అరిచినా పిమ్మిక కిచకివలాడినప్పుడు, కుక్క

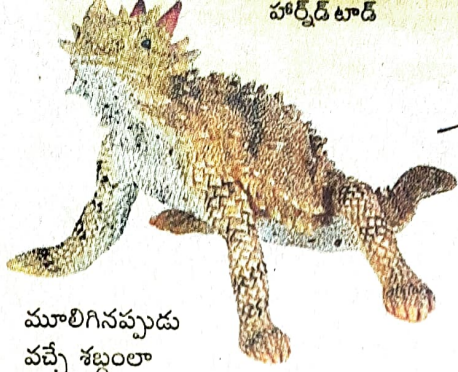
కోడేలు



పాండా



జెర్మీ ఫిష్



హార్వీడ్ టాడ్



హెడ్జ్ హాగ్



కార్డినల్

మూలిగినప్పుడు వచ్చే శబ్దంలా ఉంటుంది!

- ఆర్మీడిల్లో అనే జంతువు నీటి అడుగున కూడా నడవగలదు!
- పిల్లికి ఒక్కో చెవిలోనూ ముప్పై రెండు కండరాలు ఉంటాయి!
- ఫ్లయింగ్ ఫ్రాగ్ జాతి కప్పల శరీరం పగటిపూట నీలం-ఆకుపచ్చ రంగుల్లో ఉంటుంది. కానీ సూర్యకాంతి తగ్గాక ఆకుపచ్చగాను, రాత్రి నల్లగాను మారిపోతుంది!
- షార్క్ శరీరంలో ఒక్కటి కూడా గట్టి ఎముక ఉండదు. మరో సంగతి, దానికి అద్భుతమైన వినికీడి శక్తి ఉంది. ఐదు వందల మీటర్ల దూరంలో ఏదైనా చిన్న చేప ఉన్నా దాని కదలికల్ని వసిగట్టేస్తుంది!
- మంచినీళ్లు తాగే సమయంలో జిరాఫీలు పరిసరాల్ని ఏమాత్రం గమనించలేవు. అందువల్ల వేటగాళ్లు, జంతువులు ఎక్కువగా ఆ సమయంలోనే వాటిమీద దాడి చేస్తూ ఉంటారు!
- నేలమీద కూడా తిరగగలిగినా కప్పలు నీటికి దగ్గర్లోనే ఎందుకు ఉంటాయో తెలుసా? వాటి చర్మం కనుక పూర్తిగా పొడిబారిపోతే అవి చనిపోతాయి!
- తోడేళ్ల శరీరంపై బొచ్చు రెండు పొరలుగా ఉంటుంది. ఒక పొర వేడి

- నుంచి కాపాడితే, మరొకటి చలి నుంచి కాపాడుతుంది!
- ఈ ప్రపంచంలో అన్ని జంతువులకంటే పెద్దగా అరవగలిగేది నీలి తిమింగలం ఒక్కటి. దాని అరుపు నుంచి 188 డెసిబుల్స్ శబ్దం వెలువడుతుంది. అది దాదాపు ఎనిమిది వందల కిలోమీటర్ల వరకూ వినిపిస్తుంది.
- మిడత శరీరంలోని కండరాలు మనిషి కండరాల కంటే వెయ్యిరెట్లు బలంగా ఉంటాయి!
- పాములు కళ్లు మూసుకున్నా, వాటి కనుగుడ్లు పరిసరాలను చూడగలవు!
- ప్రపంచంలో దాదాపు 972 రకాల రామచిలుకలు ఉన్నాయి!
- కొన్ని రకాల తాబేళ్లకు ఓ ప్రత్యేక లక్షణం ఉంది. అవి తమ గుడ్లను వేడి ప్రదేశాల్లో పొదిగితే మగపిల్లలు పుడతాయట. అదే శీతల ప్రదేశాల్లో పొదిగితే ఆడవి పుడతాయట!
- దుప్పీకి ప్రతి సంవత్సరం కొమ్ములు రాలిపోయి... వాటి స్థానంలో కొత్త కొమ్ములు మొలుస్తాయి!
- గుడ్లగూబలు దూరంగా ఉన్నవాటిని తప్ప దగ్గరగా ఉన్నవాటిని చూడలేవు!
- పాములు నాలుక ద్వారా వాసన చూస్తాయి!

- పిగ్మీ మార్మోసెట్ అనేది ప్రపంచంలోనే అత్యంత చిన్న కోతి. దాని బరువు కేవలం 120 నుంచి 140 గ్రాములు ఉంటుంది!
- బల్లల కంటి నిర్మాణం చాలా విచిత్రంగా ఉంటుంది. అందుకే అవి ఒకేసారి రెండు దిక్కులకు చూడగలవు!
- సీతాకోక చిలుకలకు రెండు రెక్కలు ఉన్నట్టుగా కనిపిస్తుంది. కానీ నిజానికి వాటికి నాలుగు రెక్కలుంటాయి!
- పిల్లలు పుట్టిన తర్వాత మగపాండాలు ఆడపాండాలను వదిలి వెళ్లిపోతాయి. ఆడ పాండాలే పిల్లల్ని పెంచి పెద్ద చేస్తాయి!
- జెల్లీఫిష్కు మెదడు ఉండదు!
- నీటి ఏనుగులు నీటిలోనే పిల్లలకు జన్మనిస్తాయి!
- 'కోయలా'ల వేలిముద్రలు మనుషుల వేలిముద్రలను పోలి ఉంటాయి!
- జీబ్రాలన్నిటి శరీరమ్మీదా నల్ల చారలు ఉంటాయి. కానీ ఏ రెండింటి ఒంటిమీది చారలూ ఒకేలా ఉండవు!



పిగ్మీ మార్మోసెట్



లంగ్ ఫిష్



కోయలా

⇒ వన్యప్రాణులైన ఎనుగు బంటాలు ఈ ఎరిలి ఎలువైన వస్త్రీపులను తయారే చేయడం, పులి చర్మంను కళాత్మక కాల్చి రిమోలవి చేసేమొగియి జీవులనింది. ఈయనా ఇవి పట్టణాల్లో నారం.

నృమృగాలు - అంతరించిపోవడం :-

జీవరాశిని తొలగిస్తూ, ఆ జాతుల్ని అంతరింపజేస్తూ, ఆడబ్బు
 నీ తొట్టి కట్టడు అంటే మన రక్త మూసాల్ని అమృతంలా మనం జీవనాన్ని
 అనిపిస్తాం. పచ్చవరసాన్ని తన చర్మం వూరి తయారైన కిలోల ప్రభువీతం
 నిస్తూ, జీవ వైవిధ్యాన్ని దెబ్బతీస్తున్న మనమేడు. అతని చర్మం పచ్చవరసా
 పరిరక్షకులనీ, పచ్చవరసా ప్రేమికులనీ అందాశనం కల్గిస్తున్నారు. ఇలా మనదేశం
 మనదేశాన్ని, ప్రపంచాన్ని అంతరింపజేస్తున్న దంతులను గురించి చెప్పడం
 మనం తప్పక అందించాలి! - - - !

దేవాంగ పిల్లి :-

- * ఇది రాత్రివేళల్లో సంచరించే ప్రాణి
- * ఇది కేవలం 275 - 300 గ్రాముల బరువు వుంటుంది.
- * ఇది ఎరువు గానియో రంగుని వుంటుంది.
- * ముళ్ళ పాదలపై వుంటూ, చాలా తక్కువ బరువును కలిగి వుండడంతో చాలా వేగంగా చెట్లను ఎక్కగలదు.
- * 12-15 సం॥ వరకు జీవిస్తుంది. ఆకులు - పుష్పాలు తినే శాఖిని.
- * యూనియన్ కన్సర్వేషన్ ఆఫ్ నేచర్ ఈజ్ నేచరల్ గ్రూప్ (IUCN) షెడ్యూల్డ్ ఆఫ్ Act - 1972 ప్రకారం ఇది "అంతరించిపోవడం" విధానంలో ఉంది.



రాత్రి వేళ సంచరించే దేవాంగ పిల్లి
 ఈ జంతువు అంతరించిపోయే దశలో ఉంది. బరువు కేవలం 275 నుంచి 300 గ్రాముల ఉంటుంది. రాత్రి వేళల్లో మాత్రమే సంచరిస్తుంది. పగలు ఎట్టి పరిస్థితుల్లోనూ కనిపించదు. శరీరం పొడవుగా ఉంటుంది. కాళ్లు, వేళ్లు అన్నీ కూడా మనిషిని పోలి ఉంటాయి. ముఖం చిన్నది. గుండ్రని పెద్దకళ్లు. ఎరుపు, గోధుమ రంగులో ఉంటుంది. ముళ్ళపాదల వంటి చెట్లపై సంచరిస్తుంది. చెట్లు చిటారుకొమ్మలోని రెమ్మవరకూ ఎక్కగలదు. బరువు తక్కువగా ఉండటంతో చాలా వేగంగా చెట్లను ఎక్కగలదు. ఏడాదిలో రెండుసార్లు సంవర్సం చెంది సంతానోత్పత్తి చేస్తుంది. 166 రోజుల నుంచి 169 రోజుల వరకు గర్భం ధరిస్తుంది. 12 నుంచి 15 సంవత్సరాల వరకు జీవిస్తుంది. ఆకులు, పుష్పాలు తినే శాఖిని. ప్రత్యేక సందర్భాల్లో పక్షుల గుడ్లు కూడా తినగలదు. యూనియన్ ఫర్ కన్సర్వేషన్ ఆఫ్ నేచర్ అండ్ నేచరల్ రిసర్వ్ (ఎయస్ఎన్) షెడ్యూల్డ్ ఆఫ్ యాక్ట్ - 1972 ప్రకారం అంతరించే జాతికి చెందిన జంతువుగా దీన్ని పరిగణిస్తున్నారు. ఒకవేళ వేటాడితే దోషులపై చట్టరీత్యా కఠిన చర్యలు ఉంటాయి.

=> గడ్డి జింక :-

- * అంతరించిపోతున్న జంతువులలో గడ్డి జింక (మాన్ డిర్) ప్రభుత్వమైనది.
- * గడ్డి జింకను తిరుమల లోని కుమారధార తీర్థం పరిశీలనా అంశా శాస్త్రానికాశాల కనుగొనడం జరిగింది.
- * సాధారణంగా గడ్డి ప్రాంతాల్లో సంచరించే ఈ గడ్డి జింకల సమూహం గత కొన్ని సం॥ లుగా కెరాలవలంబి కనిపించడం లేదు.
- * బయోరిజర్స్ నిపుణుల ఆశం పరిశోధనల్లో వాటి జుడను గుర్తించుటలో పాటు, రికార్డుల్లో పొందుపరచడం జరిగింది.
- * గడ్డి జింక తనవారంపై అవినయభూతి చూపేటట్లు కచ్చిపుండ్రి వాగంబు పరిగెత్తగలదు.
- * అంతరించిపోతున్న ఈ గడ్డి జింకలను శ్రవణ జ్యోతి అశ్రామంలో ప్రాంతాని మొదటి సందర్శనకై చర్యలు ముఖ్యం జూరదు.

గడ్డి జింక, అరుదైన జాతుల గుర్తింపు
 అంతరించిపోయే దశలో ఉన్న గడ్డి జింక (మాన్ డిర్) తిరుమలలోని కుమారధార తీర్థం పరిధిలో గుర్తించారు. సాధారణంగా గడ్డి ప్రాంతాల్లో సంచరించే ఈ గడ్డి జింకల సంచారం గత కొన్నేళ్లుగా శేషాచలంలో పెద్దగా కనిపించలేదు. బయో రిజర్వు నిపుణుల తాజా పరిశోధనల్లో వీటి జుడను గుర్తించి ఫోటోలతోపాటు రికార్డుల్లో పొందు పరచటం విశేషం. అరుదైన అడవి కోడి (పెయింటెడ్ స్ట్రాఫోలీ)ని కూడా గుర్తించారు. ఇక వేలాది సంఖ్యలో చుక్కల జింకలు, కణ్ణులు, దుప్పలు, రేసుకుక్కలు, అడవి పందులు, ఎలుగు బంటు, నెమళ్లు, అడవికోళ్లను కూడా గుర్తించారు.

* భారతదేశంలో హిమాలయ పర్వత ప్రాంతాలలో తప్ప మరెక్కడా కనిపించని అరుదైన జాతిగా పునుగు పిల్లి రికార్డులోకి చేరింది. అలాంటి జాతి జంతువు వేంకటేశుడు కొలువైన తిరుమల శేషాచల కొండల్లో మాత్రమే కనిపించటం విశేషం. తన సేవ కోసమే అన్నట్లుగా పునుగు పిల్లిని తాను కొలువైన సప్తగిరుల్లోనే ఆవాసం కల్పించినట్లుగా పౌరాణిక కథనం.

* అయితే ఆచార్యకృష్ణుడు విషయం ఏమిట? ఈ పునుగు పిల్లి మన జిల్లా చిత్తూరు జిల్లాలోని తిరుమల కొండలకు కనుకండు ఆనందించ సగిన విషయం.


* ఇది ఎలుకలు, బల్లులు, చిన్నపక్షులు, క్రిమికీటకాలు, పండ్లు ను తింటుంది.

* సింథ్, పంజాబ్, హిమాలయ పర్వతం, శ్రీలంక, బర్మా దేశాల్లో వివిధ సంతతి వత్తువగా విస్తరించి ఉంది.

* ఇది సహజంగా బార్యులలో, గుబురు పాదల్లో నివసిస్తుంది.

పునుగుపిల్లి

- భారతదేశంలో హిమాలయపర్వత ప్రాంతాల్లో తప్ప మరెక్కడా కనిపించని అరుదైన జాతిగా పునుగుపిల్లి రికార్డులోకి చేరింది. అలాంటి జాతి జంతువు వేంకటేశుడు కొలువైన తిరుమల శేషాచల కొండల్లో మాత్రమే కనిపించటం విశేషం. తన సేవ కోసమే అన్నట్లుగా పునుగు పిల్లిని తాను కొలువైన సప్తగిరుల్లోనే ఆవాసం కల్పించినట్లుగా పౌరాణిక కథనం.
- ఇది మూడు అడుగుల పొడవు. ఒక అడుగు పొడవు గల తోక ఉంటుంది. శరీరంపై ముదురు గోధుమ, బూడిదరంగులతో వరుస చుక్కలు, చారలు ఉంటాయి. స్వాభావికంగా విడియంతో కూడిన భయపడే మనస్తత్వం కలిగిన సున్నిత జంతువు.
- సహజంగా భూమిలోని బొరియలు, రాతి గుహలు, గుబురైన పొదల్లో నివసిస్తుంది. 1.5 నుంచి 2 కేజీల్లోపు బరువు ఉండటం వల్ల నిటారుగా ఉన్న చెట్లను సైతం చాలా సునాయాసంగా ఎక్కేస్తుంది.
- ఎలుకలు, బల్లులు, చిన్నపక్షులు, క్రిమికీటకాలు, పండ్లు దీనికి సాధారణ ఆహారం. ఖేర్ర పండ్లను అత్యంత ఇష్టంగా ఆరగిస్తుంది.
- సింథ్, పంజాబ్, హిమాలయ పర్వత సానువుల్లోనూ, శ్రీలంక, బర్మా దేశాల్లో వీటి సంతతి ఉంది.
- పునుగు పిల్లి తిరుమలేశుని సేవలో తరిస్తోంది. అభిషేకానికి ముందు నిర్వహించే కైంకర్యాల్లో మూలమూర్తికి పునుగుతైలంతో లేపనం చేస్తారు. స్వామి సుగంధ పరిమళ భరిత సువాసనలతో భక్తులను కట్టాస్తారు. ఏడుకొండలవాడికి × పునుగుగిన్నె సేవకే పేరుతో నిర్వహించే ఈ సేవకు టీటీడీ ఏర్పడిన 1933లోనే ప్రత్యేకంగా దిట్టం ఖరారు చేయటం ఈ సేవకున్న ప్రాధాన్యత తెలుస్తుంది.



⇒ ఎనుగులు :-

- * వన్య ప్రాంతాలలో నివసించే పెద్ద జంతువులలో ఎనుగు ప్రధానమైనది.
- * శేషాచలం అడవులలోని వట్టమైన అడవి పెనుగుదలకు ప్రఖ్యాతిగా కలిగి ఉంది. ఇక్కడ ఎనుగుల ఆవాసం.
- * 2012 నుండి జూన్ 2-4 వ తేదీ వరకు నిర్వహించిన గణాంకాల్లో మొత్తం 17 ఎనుగులు ఉన్నట్లు నిర్ధారణ చేశారు.
- * ఎనుగులు గడ్డిని, పెద్ద చిన్న వృక్షాలను ఆహారంగా తీసుకుంటాయి. పచ్చని పంటలు, పచ్చని కాయలు, పచ్చని పండ్లు వంటివి తింటాయి.
- * నాడు తిరుపతి జూ లాంటి ప్రాంతాలలోని శ్రీవేంకటేశ్వర అభయారణ్యంలో ఎనుగుల సంఖ్యను పెంచుతున్నారు.

శేషాచలంలో 17 ఎనుగుల ఆవాసం

1970కి ముందు తలకొన నుంచి మల శేషాచలం మీదుగా బాలవల్లె రేంజ్ వరకు ఎనుగుల సంచారం ఉండేది. తర్వాత వివిధ కారణాలతో అడవులు తగ్గటంతో ఎనుగులు ఇతర ప్రాంతాలకు వలసవెళ్లాయి. ఇటీవల అటవీశాఖ చట్టాలపై ప్రజలకు అవగాహన కలగటం, అటవీ ఆక్రమణలు కూడా తగ్గటంతో ఎనుగులు, ఇతర జంతు సంతతి క్రమంగా పెరుగుతోంది. రెండుమూడేళ్ల నుంచి ఎనుగులు శేషాచల బయోస్పియర్ పరిధిలో సంఖ్యాపరంగా అభివృద్ధి చెందుతుండటం శుభసూచిక. శేషాచలంలో ఎనుగుల ఆవాసం దట్టమైన అడవి పెనుగుదలకు నిదర్శనమని పర్యావరణ, ఫారెస్ట్ విభాగం నిపుణుల విశ్లేషణ.



- ఈ ఏడాది జూన్ 2 నుంచి 4వ తేదీ వరకు నిర్వహించిన ఎనుగుల గణాంకాల్లో మొత్తం 17 ఎనుగులు ఉన్నట్లు గుర్తించారు. తరచూ ఇవి తలకొన ఎగువ ప్రాంతం నుంచి తిరుమలలోని కుమారధార, పసుపుధార నీటి సరఫరా ప్రాజెక్టుల మీదుగా మామండూరు వరకు రాకపోకలు సాగిస్తూ తమ జీవనాన్ని విస్తరించుకుంటుండటం విశేషం.

⇒ కలుబెర్ స్నేక్ :- పరిశోధనానిది ఒక ని. కలుబెర్ ని. SPPA

* మన జిల్లా లోని శేషాచలం బయోస్పియర్ 82వ కి.మీ. దూరమున పరిశోధనలో బెళెంబినా ఇంతవరకు గుర్తించని "కలుబెర్" బొటా పామును రాజు లోబల మండలం (8-10-12) బయోస్పియర్ 82వ పరిశోధనలో కనుగొన్నారు.

* శేషాచలం లోని నిర్వహించిన పరిశోధనలో ఇంతవరకు కనుగొనబడిన గుర్తించని మూడు రకాల పాములను "M. మోహన్ గుప్తా, కుమార్ రికార్డు చేశారు.

- > బ్రౌన్ స్నేక్
- > ఎర్మ్ స్నేక్
- > స్టెండర్డ్ క్రీల్డ్ స్నేక్.

* బెళెంబినా మొత్తం 270 పాములను గుర్తించగా, A.P.లో 42 రకాల పాములు ఉన్నాయి. వాటిలో శక్తిపింజిరి, నాగుపాము చాలా ప్రముఖమైనవి, విషయాల పాములు.



సరికొత్త కలుబెర్ స్నేక్
 శేషాచలంలో బయోస్పియర్ రిజర్వు కింద జరిపిన పరిశోధనల్లో దేశంలోనే ఇంత వరకు గుర్తించని 'కలుబెర్' జాతి పామును రెండు రోజుల ముందు బయోస్పియర్ రిజర్వు పరిశోధనల్లో గుర్తించారు. పరిశోధకుడు ఎం.భూపేష్ గుప్తా శేషాచలంలో నిర్వహించిన పరిశోధనల్లో ఇంతవరకు తూర్పు కనుమల్లో గుర్తించని స్టెండర్డ్ కోరల్ స్నేక్, ఎర్మ్ స్నేక్ (మట్టి పాము), బ్రౌన్ స్నేక్ను కూడా ఇక్కడ కనుగొని రికార్డుల్లో ఎక్కించారు. భారతదేశంలో మొత్తం 270 పాములను గుర్తించగా ఆంధ్రప్రదేశ్ లో 42 రకాలున్నాయి. శేషాచలంలో ఇప్పటి వరకు నిర్వహించిన పరిశోధనల్లో 27 రకాల పాములను గుర్తించారు. ఇందులో కోట్రా (నాగుపాము), కట్ట పాము, రక్తపింజిరి, గుడ్ల పింజిరి, బాంబూ పిటునైజర్, స్టెండర్డ్ కోరల్ స్నేక్ వంటి అత్యంత విష పూరితమైనవి.

⇒ సొల :-

- * 1992 లి వియత్నం లి సొల కనెశనమడిది.
- * రంజు పడువైన కామ్మలలి కెనుబె, సొల " ఆసియం బుంబె కామ్మ గుర్తు " గా పిలవబడు లుంది.
- * బర్మలంగ్ తన బాబు పంజీవరం వాక్కి, " సొల ప్రత్యక్షమైన బంబుల్. దురదృష్టవ గాత్తు తది బిష్టుడు అతరింకివీతున్న బంబులు బుంబెతాలి చారింబి. తది ఆవదవ చెందాడు.
- * " ఆసియం సొలి ఆవరం " దిగా IUCN సంస్థి దాసి పరిశ్కలతి ద్రువ్ చిస్తంది.



బెదురుచూపుల సొల

⇒ ముక్కులెని క్రితి :-

- * ముక్కులెని, అన్నయెట్ కాండు. వియత్నం అనువుల లలి ముత్రం కెనుబె క్రితి ముక్కులెని గితి.
- * ఇది శుక్రం గాభావతి.
- * ఇది వీలింగా కు ద్విపద్ధి బెట్టుపై నీవ్వి, పంజ్లు, ఆకెలుం ఆవిరంగా కెనుబెంబుంది.
- * ఇది బుంబె బెదురు బంబుల్. అమెకా ఏ బంబుల్ గొట్టం వనమడిగా, అలది బిరుగుతున్న కెనుబెంబుం పొలిపావబుం ప్రయత్నం బిష్టుంబి W.W.F సంస్థి సెక్యలబుం లెచిస్తంది.



... ముక్కులెని కోతి

⇒ బంగారు బల్లి :-

* బంగారు బల్లి పేరు యినగానా మనకు తెలిసినాడులోని కాంచీపురం మున్సిల్పాలయం గుర్తుకు వస్తుంది. అలంకార బల్లి వీటిగానా ఎంతో క్రమబద్ధత!! తమనంది జుబు వన్నది నీలమ! ఇటుంటి బంగారుబల్లి మన తిరువల కాలకలచి క్రమబద్ధమంది.

* ఇది శాస్త్రీయ నామం - " కాలం డాక్ట్ లిడన్ "

* ఇది రోజుపుట సంవరించి నీగచరబొద్ది. బంగారుబల్లి పోలిన ముదురుపసుపు కాల పసుపు శంకుల్ల మెరిసినట్టు వుంటుంది.

* ఇది 150 మిల్లీ మీటర్లు ఎంబి 180 మిల్లీ మీటర్లు వరకు పెరుగును.

* ఈ బుట్టి చెందిన బల్లలల బహుళి శ్రీలంకల కేవలంకండి. అందు ఇది అద్వైత బుట్టిగా పరిగణిస్తు అంతరించే బుట్టిల బుట్టి.

తిరుమల కొండల్లో బంగారు బల్లి

- బంగారు బల్లి పేరు వింటేనే తెలిసినాడులోని కాంచీపురం మీనాక్షి ఆలయం గుర్తుకొస్తుంది. అక్కడి ఆలయంలో బంగారు తొడుగులతో ఏర్పాటు చేసిన బల్లిని తాకితే పాపాలు తొలగి

పుణ్యం వస్తుందని భక్తుల విశ్వాసం. అయితే నిజంగానే బంగారు బల్లిని దర్శించే భాగ్యం తిరుమల అడవుల్లో కలుగుతుంది.

- బంగారు బల్లి శాస్త్రీయనామం కాలొడాక్టి లోడన్ అరీస్. ఇది రాత్రికలో సంచరించే నీశాచర జీవి. బంగారు వర్ణం పోలిన ముదురు పసుపు, లేత పసుపురంగులో మెరిసినట్టు ఉంటుంది. ఇవి 150 మిల్లీ మీటర్ల నుంచి 180 మిల్లీ మీటర్ల వరకు పొడవు పెరుగుతాయి. రాతి గుహలు వీటి నివాసానికి అనుకూలం. సూర్యరశ్మి పడని, వేడి తగలని ప్రదేశాల్లో కనిపిస్తాయి. గుహల నందుల్లోని తేమ ప్రాంతాలంటే మహా ఇష్టం.
- ఇలాంటి భౌగోళిక ప్రకృతి సహజ సిద్ధ ప్రదేశాలు శేషాచల పర్వత శ్రేణుల్లో మాత్రమే ఉండటం విశేషం. ఈ శేషాచల అడవిలోని చక్ర తీర్థం, రుద్రగళ (యుద్ధగళ) తీర్థం తదితర చల్లటి ప్రదేశాలకు మాత్రమే ఈ బంగారు బల్లి పరిమితం.
- సాధారణంగా చీకటిపడ్డాక రాత్రి గుహల నందుల నుంచి వెలుపలకు వస్తాయి. అనుకూల వాతావరణంలో జనం చడిచప్పుడు లేని సందర్భంలో మాత్రమే పగటి పూట బయటకు వస్తాయి. సూర్యరశ్మి తగిలినా, శబ్దం విన్నా కనిపించవు. ఒక్కోసారి 40 నుంచి 50 గుడ్డు పెడతాయి. ఇళ్లలో ఉన్న సాధారణ బల్లలకంటే గట్టిగా అరుస్తాయి, ఈ శబ్దం చాలా వింతగా ఉంటుంది.

వనీమృగ సంరక్షణ - తదితర చట్టాలు

అదృష్టవశాత్తు సామయిం కుంచీపూరియం మంగళుడు తన
తెలుగుగిలెగాడు జనీవల్ల వనీమృగం శక్తిలాహిసం అనా జీవిత్రులు
పెట్టుబడినాయి.

భారత ప్రభుత్వం కౌటం వనీమృగం ప్రాముఖ్యత గురించి
శక్తింబా అనా కౌటంకొనునె చాపట్టండి. వాటిని ప్రభుత్వం ది 1972
షెల్స్ లైస్ Act-72. కెనెల గెల ప్రసానారంబు:-

- (i) వనీ సంరక్షణ.
- (ii) వనీమృగ సంరక్షణ చట్టం వనీమృగం వనీమృగం ప్రాముఖ్యత గురించి ప్రకటించడం.
- (iii) కెనెల వనీమృగం అనివారించడం.
- (iv) వనీమృగ వనీమృగ చట్టం ను వనీమృగం వనీమృగం ప్రాముఖ్యత గురించి ప్రకటించడం.
- (v) వనీమృగ వనీమృగ సంరక్షణ చట్టం ను వనీమృగం వనీమృగం ప్రాముఖ్యత గురించి ప్రకటించడం.
- (vi) వనీమృగ వనీమృగ సంరక్షణ చట్టం ను వనీమృగం వనీమృగం ప్రాముఖ్యత గురించి ప్రకటించడం.
- (vii) వనీమృగ వనీమృగ సంరక్షణ చట్టం ను వనీమృగం వనీమృగం ప్రాముఖ్యత గురించి ప్రకటించడం.
- (viii) వనీమృగ వనీమృగ సంరక్షణ చట్టం ను వనీమృగం వనీమృగం ప్రాముఖ్యత గురించి ప్రకటించడం.

బయో రిజర్వు - తిరుమల

వన్యజీవ సంరక్షణ చట్టం అనుగుణంగా మన రాష్ట్రంలోని కేటావలం కారణం కేంద్రం ద్వారా ఏర్పాటు చేయబడిన తిరుమల బయో రిజర్వు ప్రాంతం మొత్తం 2010 సెప్టెంబరు 20 న 'కేటావలం బయో రిజర్వు'గా ప్రకటించబడింది. అదే రోజున 'కేటావలం బయో రిజర్వు'గా ప్రకటించబడింది. 2010 సెప్టెంబరు 20 న 'కేటావలం బయో రిజర్వు'గా ప్రకటించబడింది.

ఈ ప్రాంతం అత్యంత విభిన్నతను కలిగి ఉన్న ప్రాంతం. అక్కడ అనేక విభిన్న జాతుల జీవజన్తువులు నివసిస్తున్నాయి. ఇక్కడ అనేక విభిన్న జాతుల జీవజన్తువులు నివసిస్తున్నాయి.

జింకలు, పిన్నులు, కుక్కలు, పిల్లలు, అడవి పిల్లలు, చిరుతలు, కుక్కలు, పిల్లలు, అడవి పిల్లలు, చిరుతలు, కుక్కలు, పిల్లలు, అడవి పిల్లలు, చిరుతలు.



బెల్టు ఉడత



రేసు కుక్క



ముంగిస

* కేటావలం బయో రిజర్వు లోని గల ప్రధాన జాతులు :

బయో రిజర్వుతో జీవ వైవిధ్య పరిరక్షణకు శ్రీకారం

తిరుమల శేషాచల పర్వతంలోని కొండలు భౌగోళిక విశిష్టమైన సర్వాకృతి (పాము)లా కనబడతాయి. ఇవి తూర్పు కనుమల్లో భాగమై చిత్తూరు, కడప జిల్లాల్లో 4756 చదరపు కిలో మీటర్ల విస్తీర్ణంలో వ్యాపించాయి. తిరుమల కొండల్లో మొదలై కర్నూలు జిల్లాలోని కుందేరు నది వరకు వ్యాపించి ఉన్నాయి. జీవవైవిధ్యం ఎక్కువ మోతాదులో ఉండటంతో జాతీయ స్థాయిలో 1989లో శేషాచల న్ని శ్రీవేంకటేశ్వర అభయారణ్యంగా ప్రకటించింది. 2010 సెప్టెంబరు 20న శేషాచల బయోస్పియర్ రిజర్వు గా భారత పర్యావరణ, అటవీ శాఖ ప్రకటించింది. తిరుపతిలో బయోస్పియర్ ల్యాబ్ స్థాపించి జీవవైవిధ్య పరిశోధనలకు శ్రీకారం చుట్టారు. అసిస్టెంట్ కన్సర్వేటర్ ఆఫ్ ఫారెస్ట్ (ఎస్ ఎఫ్) ఎన్వీ శివరాంప్రసాద్, పరిశోధకుడు భూపేష్ గుప్తా, సిబ్బందితో కలిసి పరిశోధనలు చేస్తూ సరికొత్త జీవ జాతులను గుర్తిస్తున్నారు.

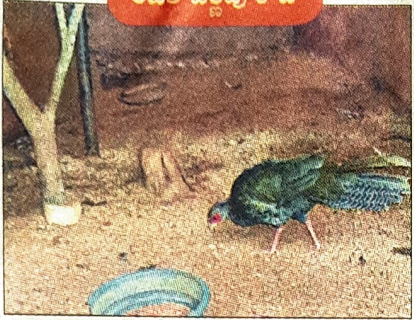
జీవ వైవిధ్యం - విభిన్నం
 • శేషాచలం అడవులు ఎన్నో రకాల జీవ జంతు జాతులకు నిలయంగా ఉంది. క్రూర జంతు

- వులు, సాధు జంతువులు, క్షీరదాలు, పక్షులు, సరీసృపాలు, ఉభయ చరజీవులు, కీటకాలు, సూక్ష్మ జీవులు, శిలీంధ్రాలున్నాయి.
- ఇప్పటి వరకూ 38 రకాల క్షీరదాలను గుర్తించారు. ముఖ్యమైనవి ఏనుగులు, చిరుతపులి, రేసుకుక్కలు, ఎలుగుబంటి, పునుగుపిల్లి, గుంటనక్కలు, అడవిపంది, అడవిపిల్లి, ముంగిస, కణితులు, దుప్పలు, చుక్కల జింక, కొండ గొర్రె, బెల్టు ఉడత, దేవాంగ పిల్లి ఉన్నాయి. ఇందులో దేవాంగపిల్లి, పునుగు పిల్లి, బెల్టు ఉడత అరుదైనవి.
- ఇక్కడ క్షీరదాలతోపాటు 178 రకాల పక్షిజాతులను కూడా గుర్తించారు. ఇందులో ముఖ్యంగా ఎల్లో పక్షి (ట్రోటిక్ బుల్ బుల్), గ్రీన్ పీజియన్, లార్డ్ హాక్ - కుక్క పక్షి జాతులున్నాయి.
- ముఖ్యంగా 27 రకాల సరీసృప జాతులు ఉన్నాయి. మూడు కొత్త రకాల సర్పాలు బయోస్పియర్ రిజర్వు ల్యాబ్ పరిశోధనలో వెలుగులోకి వచ్చాయి. స్టెండర్డ్ కోరల్, బ్రెన్ వైన్, ఏలియట్ సీల్ ట్రేసర్ సర్పం ఉన్నాయి.

హబ్బులియాల్స్ - జీవరాశుల మునుగడ :-

హబ్బులియాల్స్ సమగ్ర వెబ్సైట్ 4,312 అడుగుల ఎత్తులో
 తున్న ఈ కారణం జీవరాశుల నిలయ. ఇక్కడి వాళ్ళిన్న పరిశీలనలవల్ల జీవరాశుల
 మునుగడ పై 20 సం॥ క్రితం అటునిగా పరిశోధనలు జరిగింది. ఇక్కడి
 మొత్తం జీవ వైవిధ్యాన్ని ఈ క్రింది క్షేత్రాల ద్వారా మనం అవగాహన చేసుకోవచ్చు.

రజిత వర్ణపు కోడి

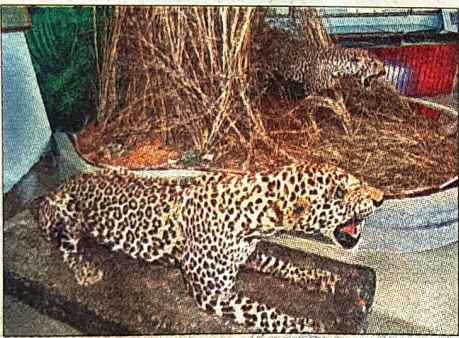


ఈశాన్య భారతం, చైనాలో మాత్రమే రజిత వర్ణపు కోడి కనిపిస్తుంది. దీనికి ఆహారంగా చిన్న విత్తులు, క్రిమికీటకాలు అందిచాలి. ఈ కోడిని అక్కడ నుంచి కొండపైకి తెచ్చారు. కొండపైవున్న వాతావరణానికి అనువుగా మనుగడ సాగిస్తోంది. వీటి సంతతి అభివృద్ధి చెందుతోంది.

నెమళ్లు, పావురాలు



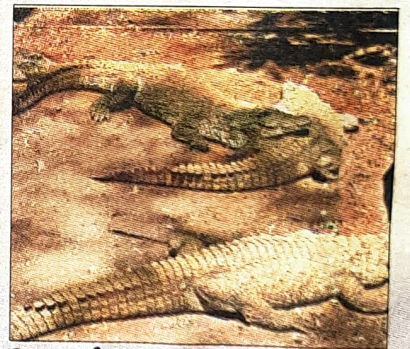
సాధారణంగా నెమళ్లు, పావురాలు అడవిలో కనిపిస్తాయి. మైదాన ప్రాంతాల్లోనూ సంచరిస్తాయి. వీటి పెంపకంపై కూడా అటవీ అధికారులు ప్రయోగం చేశారు. ప్రత్యేకంగా ఏర్పాటు చేసిన చోట నెమళ్లు ఎలాంటి ఇబ్బందులు లేకుండా జీవనం సాగిస్తుండడంతో వాటిని ఇక్కడే ఉంచే ఏర్పాటు చేశారు. బాతులు, పావురాలకు కావాల్సిన ఆహారం అందిస్తూ పెంపకం చేపట్టారు. ఇవికాక ఇతర జాతుల పక్షులు వున్నాయి.



చిరుతల చర్రలతో తయారైన చిరుత బొమ్మలు



ప్రకృతి అధ్యయన కేంద్రం



కొలనులో మొసళ్లు

వన్యప్రాణి సంరక్షణ కేంద్రాలు :-

ఈ కేంద్రాలలో నిర్వహణ జరిగింది. మొత్తం 66 కేంద్రాలపై
 368 గొంట్లలో ఉన్నాయి.

అంతరించినవిన్న పక్షులను రక్షించడానికై 1972లో
 ప్రకటించిన చట్టం

* ఆంధ్రప్రదేశ్ లో విస్తృతంగా సురక్షితం కలిగిన కంట్రీలు. *

క్రమ సంఖ్య	కంట్రీ	స్థానం	రక్షణకరమైన జంతువులు.
1.	ఇండియా గాంధీ జంతు	వైబ్రాన్	బాబ్బిన్, ఉప్పు నీటి జీవులు.
2.	పులేకాట్	నల్లని జిల్ల	సాల్ఫర్, పులేకాట్, ప్లామింగ్ మిట్ వలస పక్షులు....
3.	తొలి నీలమృగం	శ్రీకాకుళం జిల్లా	వలస పక్షులు.
4.	పాకల్ శంఖువులు	వరుగల్	పక్షులు, కరామిములు.
5.	మోహన్ వనస్థలి	మైసూరు	కొక్కి, జింకలు.
6.	నాగనల్ పార్కు	బ్రహ్మం	పక్షులు, మొసలి.
7.	కాశిపల్లి	బ్రహ్మం జిల్లా	కొక్కి, జింకలు.

8.	పాపి కంఠలు	కృష్ణా జిల్లా	లెడి.
9.	కన్నర గుండ్లయిళి	శివ్వం.	పెద్దదిలి, ఎలగుంటె, లెడి.
10.	ఎత్తిపాళెలు అళిళిక్ పాశమ్	గుంటూరు.	మొసళ్ళె.
11.	తొదానై గుండ్లయిళి	వరుగు	పెద్దదిలి, కొరసెయి.

* జాతెలు మార్కెలు *

త్రయి సంఖ్య	పాతె పేరు	పాతె	సంఖ్యెంకా సంఖ్యెలు.
1.	త్రయెవడెవెర వన్నీ పాతె సంఖ్యెంకా వనం	చిత్తూరు జిల్లా	పుగుగు పిళ్ళె, మకళెల జిల్లా.
2.	మృగవని జాతెలు ఉప్పన వనం	ప్రైవేటు	జిల్లా, లెడి.
3.	ఇంకెరగాది జాతెలు ఉప్పన వనం	విగిల్ వల్లం.	విసుగులు, జిల్లా మొసళ్ళె.
4.	మొదపాల్ పాతె వనస్సెలి. జాతెలు పాతె	ప్రైవేటు	లెడి, జిల్లా.

ముగింపు :-

మునవడు అభ్యుదయ సమయం యింకా పొలింపడం అనవచ్చును
 తెలుగు వచ్చి ప్రాచీన సంస్కృతి కై వాటి మొగిగడై నిరంతరం మటు
 వడమన్నాడు. వాటిని అదేమోత తరం వారికి అనువలసిన బాధిత

మనోనిగడైన శృంగి. ఇదికామలం
 ప్రాచీన బాధిత మంతమొకాది.
 నాడు నగింకపొయిన్న అనా
 వచ్చి ప్రాచీనం బాధితం ఇంక
 నాటిక, సురీకరిం వంటి వచ్చిం
 వ్యాసం సృష్టించి వాటి వాటి
 సునిగడికాన్ని, ఏవరినని వాటి
 యున్నాయి. అయినా ఈ వ్యాస
 లక్ష్యం ఏకీ అవుతుంది నాడు
 నగింక పొయిన్న వచ్చి బంధిత

తాజా జంతు గణాంకాలివి

విరుత పులులు (ప్యాంతర్లు) : 27
 (మగవి 9, ఆడవి 10, పిల్లలు 8)

ఎనుగులు : 17
 (మగవి 5, ఆడవి 7, పిల్లలు 5,
 వీటిలో మూడు ఎనుగులకు
 దంతాలున్నాయి)

ఎలుగు బంట్లు - 42


చుక్కల జింకలు - 902

కణుతులు 135

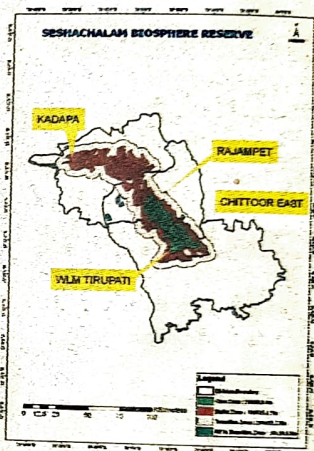
వైల్డ్ డోగ్ - 569

నిలె - 17

చౌసింగా - 55



సాక్షి
జీవని



అని సంరక్షించడానికి ఏపిం వ్యాప్తిగా ముఖం మనకం అంటి కిగా
 మరికై కిరినతర చరియ కై గానడం వ్యాసం వచ్చి ప్రాచీనం వానం సంస్కృతి
 కిగిలం. ఇది మనంబికి బాధిత. ఇది అభ్యుదయ అభ్యుదయం.

The End.

ప్రకృతిని చదివి వారికి ప్రకృతిని
 చదివితా వచ్చి వారికి మనం బాధితం
 అనాడు సృష్టించి వచ్చి వారికి మనం బాధితం
 సర్వం ప్రకృతిని వచ్చి వారికి మనం బాధితం
 - G. W. K. K.